

Очень медленно идет,  
Дом она с собой несет.  
Испугается чего-то,  
В панцирь с головой уйдет



Бегают среди камней,  
Не угонишься за ней.



Ухватил за хвост, но- ах! —  
Удрала, а хвост в руках

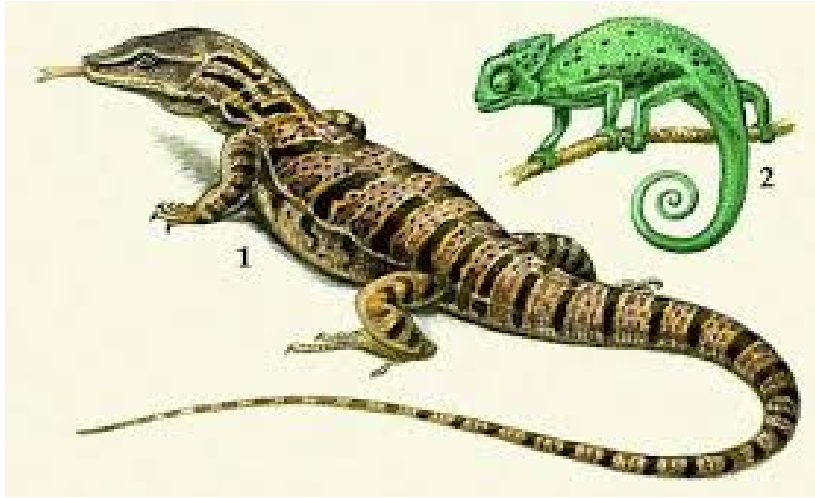
Шелестя, шурша травой,  
Проползает шнур живой,  
На земле клубком свернется.  
Угадали, как зовётся?



Он на экваторе живет.  
И у него огромный рот.  
Он солнце в сказке проглотил.  
Кто? Догадался? –







# Класс Пресмыкающиеся, или Рептилии

Выполнила: Шамаева А.В

# Общая характеристика класса Рептилий

- Костный скелет, грудная клетка
- Полная независимость от воды
- Кожа сухая, покрыта роговыми чешуйками
- Кожные железы отсутствуют
- Дышат лёгкими(ячеистые)
- Сердце 3-хкамерное, состоит из желудочка и двух предсердий( у крокодилов 4-хкамерное). Два круга кровообращения



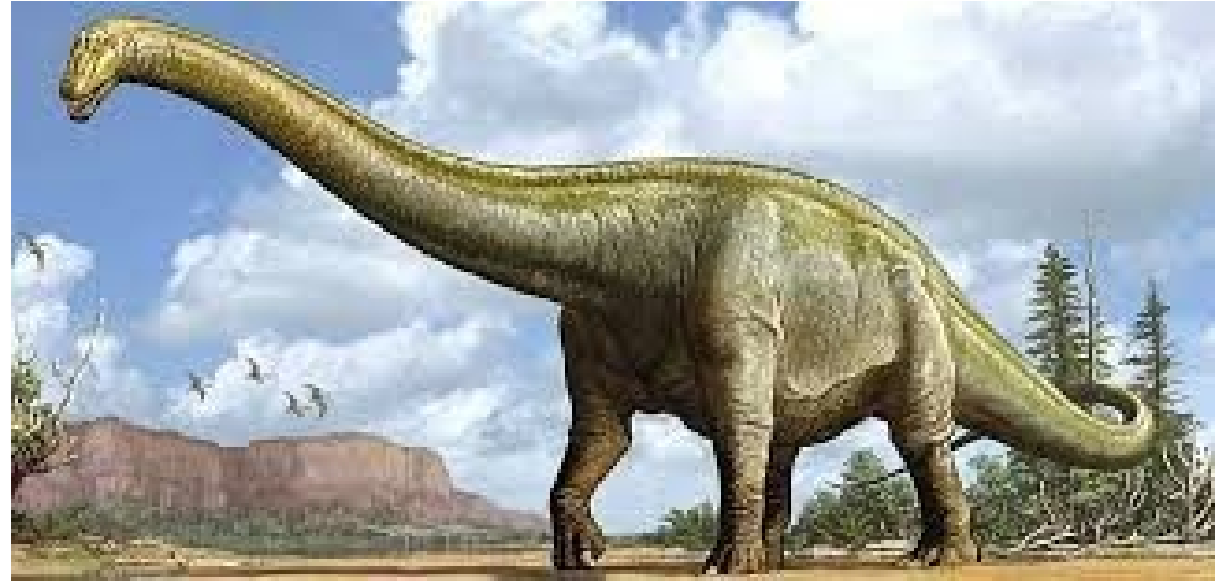
- Головной мозг имеет более сложное строение, чем у амфибий (Размеры переднего мозга стали больше остальных отделов. Сильно развит мозжечок)
- Орган выделения – тазовые почки
- Температура тела непостоянная,
- Раздельнополые, оплодотворение внутреннее. Откладывают яйца покрытые кожистой оболочкой или известковой скорлупой. Есть живородящие виды.
- Большинство хищники,  
Или Насекомоядные и  
растительноядные





# Древнее происхождение

Суперзавр. Длина 34 м, 40 тонн



**Н\кл Наземные**

**Кл Рептилии**

**П\Кл Лепидозавры**

**П\Кл Анапсидные**

**П\Кл Архозавры**

**Отряд  
Клювоголовые**

**Отряд  
Чешуйчатые**

**П\Отряд  
Ящерицы**

**П\Отряд  
Змеи**

**Отряд  
Черепахи**

**П\Отряд  
Морские  
черепахи**

**П\Отряд  
Мягкотельные  
черепахи**

**П\Отряд  
Бесщитковые  
черепахи**

**П\Отряд  
Бокошейные  
черепахи**

**П\Отряд  
Скрытошейные  
черепахи**

**Отряд  
Крокодилы**

**Клювоголовые** — это очень древняя группа, появившаяся около 165 миллионов лет назад.

- Напоминает ящерицу с массивным телом
- От затылка по спине и хвосту тянется невысокий гребень из треугольных вертикальных пластинок.
- Окрас оливково-зеленого цвета, на боках тела и конечностях мелкие и более крупные желтые пятна.
- Барабанных перепонки и полости среднего уха у гаттерии нет.
- На верхней стороне головы, несколько позади глаз, под кожей скрыт своеобразный орган — так называемый теменной глаз.
- Основная пища гаттерии — различные беспозвоночные, особенно насекомые, в частности жуки и крупные бескрылые кузнечники, а также черви, моллюски, иногда ящерицы, яйца буревестников и маленькие птенцы.
- Распространение: Новая Зеландия



Рис.1. Гаттерия, или туатера



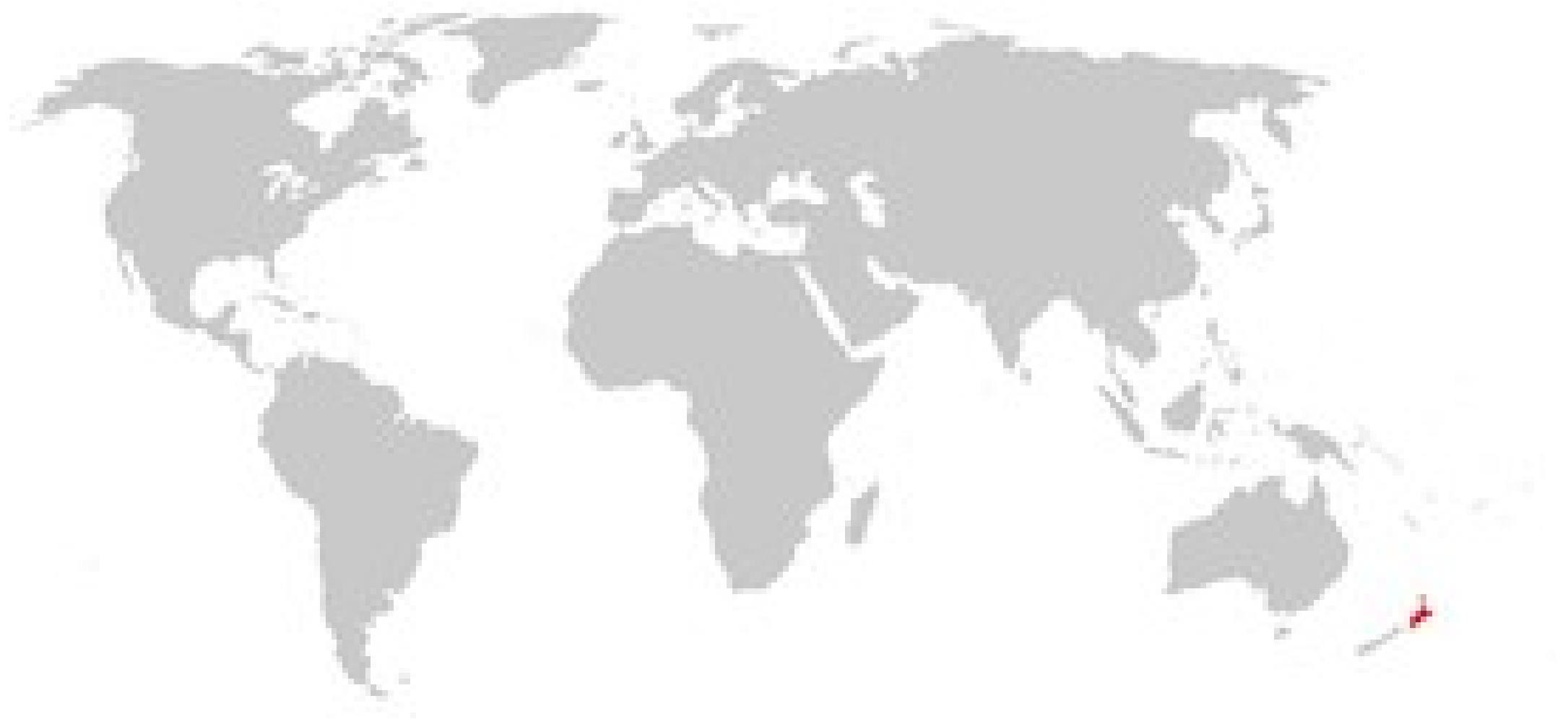


Рис.2. Область распространения Гаттерии

# Отряд Чешуйчатые

**Чешуйчатые** – самый разнообразный и многочисленный по числу видов

- Тело покрыто роговыми чешуйками различной величины, формы и цвета в зависимости от вида.
- Характерный признак чешуйчатых – подвижное соединение квадратной кости верхней челюсти с черепной коробкой.
- Зубы приращены к челюстным костям
- Яйца, которые откладывают чешуйчатые покрыты кожистой оболочкой
- Распространены на суше практически повсеместно, за исключением Арктики и Антарктики



Рис. 3. Область распространения Чешуйчатых



Рис.4. Бородатая агама



# Плотряд Ящерицы

- Тело вытянутое, слегка сжатое с боков
- Состоит из головы, туловища, двух пар подвижных конечностей(за исключением некоторых видов), хвост.
- Кожа покрыта ороговевшими чешуйками, шипами, щитками, гребнями(защ-т от повреждений и потери влаги)
- Голова соединена с туловищем подвижно
- Глаза снабжены веками и мигательной перепонкой
- Хороший слух
- Раздвоенный кончик языка выполняет функцию обоняния, осязания, вкуса.



Рис.5. Ящерица желтопузик



Рис.6. Ящерица веретеница



# Семейство Настоящие ящерицы



Рис.7. Прыткая ящерица



Рис.8. Живородящая ящерица



Рис. 9. Зеленая ящерица

# Семейство Вараны

- Семейство крупных ящериц.
- Распрстранены в Африке, Южной Азии, Австралии
- Активны днём
- Способны к быстрому передвижению ( 100-120 м\мин)
- Длинный подвижный хвост
- Длинный язык, частично раздвоенный
- Хищники: питаются в основном беспозвоночными, но могут питаться и ящерицами, змеями, птицами, грызунами и т.д.



Рис.10. Серый варан длиной до 1,5 м



Рис.11. Белогорлый варан



## Семейство Игуановые

- Очень крупные ящерицы, в редких случаях достигающие длины более 2 м
- На спине и передней половине хвоста вдоль хребта располагается высокий гребень, под нижней челюстью развит свисающий плоский горловой мешок, также снабженный гребнем по переднему краю.
- Распространены в Америке от Мексики на юг через Центральную и Южную Америку до Парагвая и Южной Бразилии, а также на Малых Антильских островах.
- Растительноядны. Питаются листьями, побегами и плодами различных растений. Лишь изредка могут поедать животную пищу — беспозвоночных и небольших позвоночных.



Рис.12. Зелёная игуана

# Плотряд Змеи

- Змеи – чешуйчатые пресмыкающиеся
- Тело длинное цилиндрическое, яйцевидная или треугольная голова
- Конечности отсутствуют (У удавов и питонов сохранились остатки задних конечностей в виде 2х выступающих из-под чешуи косточек)
- Кожа покрыта роговыми чешуйками
- Длина тела от 12 см до 10м
- Быстро передвигаются путем боковых изгибов позвоночника и рёбер
- Орган зрения – глаза, скрытые под прозрачной кожистой плёнкой, образованной сросшимися веками
- Слабо видят и плохо слышат. Наружного слухового отверстия нет.



Рис. 13. Уж водяной



Рис.14. Удав обыкновенный



## Плотряд Змеи

- Язык раздвоенный на конце – орган осязания, обоняния, вкуса
- Есть полукруглое отверстие на верхней челюсти.
- На нижних и верхних челюстях имеются зубы. Неядовитые захватывают зубами добычу. У ядовитых в верхней челюсти имеются два выделяющихся ядовитых зуба
- Хищники. Способны заглатывать добычу, во много раз больше них.
- Нижняя челюсть соединена с костями черепа подвижно, выдвигается вперед и уходит назад.
- 1-2 раза в году линяют
- У большинства видов окраска гармонирует с окружающей средой
- Распространены во всех частях света, но в местах с жарким климатом их гораздо больше.



Рис.15. Королевская кобра

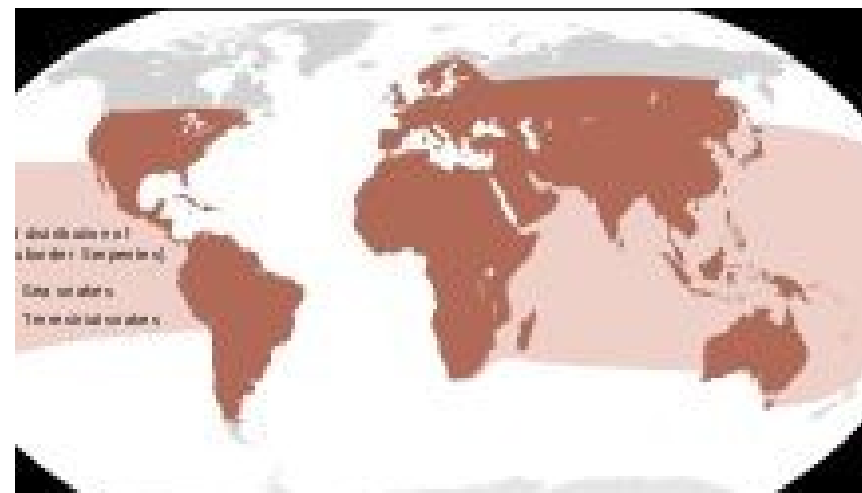


Рис.16. Область распространения Змей

# КРАСНАЯ КНИГА ИРКУТСКОЙ ОБЛАСТИ



Рис.17.УЗОРЧАТЫЙ ПОЛОЗ



РИС.18. ОБЫКНОВЕННЫЙ УЖ



Отряд Черепахи.

Отряд Крокодилы.

# Отряд Черепахи

## Общая характеристика

- Общее число современных видов 250-325
- Распространены в тропических, экваторных и умеренных областях
- Внешнее строение: Тело скрытое под панцирем. Костно-роговой панцирь из спинного и брюшного щита. Панцирь состоит из двух половин. Спинная называется карапакс, брюшная – пластрон. По бокам карапакс и пластрон. Кожа на конечностях и шее сухая, ороговевшая, без желез. Голова заостренная. У водных черепах конечности преобразованы в ласты.
- Внутреннее строение: Позвоночник, грудина, ключицы, рёбра соединены с верхним щитом панциря. Зубов нет. Челюсти покрыты роговым чехлом с режущим краем.

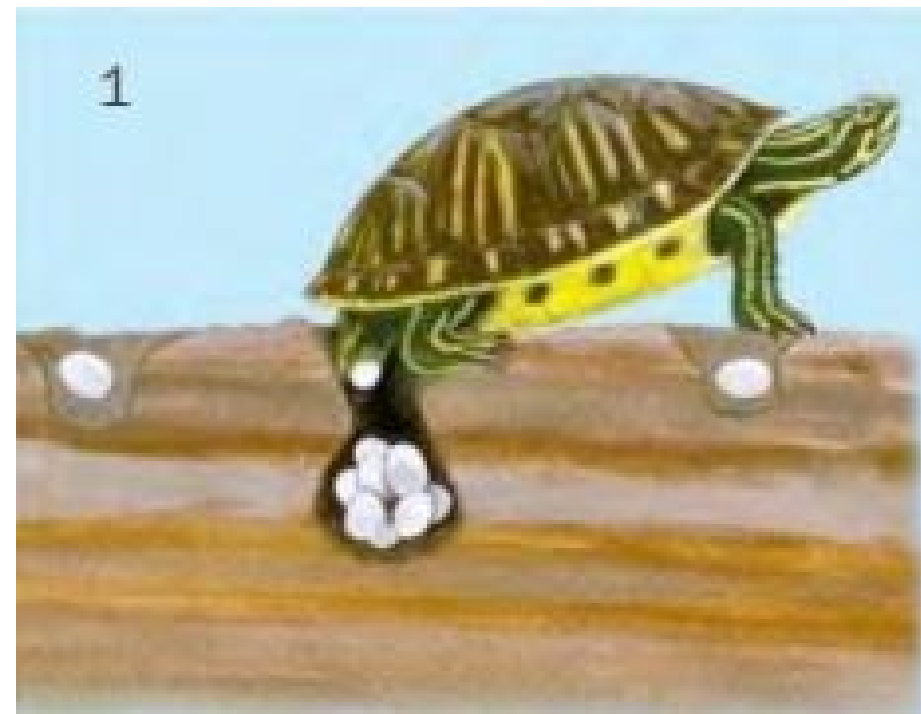
# Строение черепахи





# Размножение и развитие

- Размножаются на песчаных побережьях островов
- Яйца диаметром 5 см(в кладке их около 200) самка зарывает в песок на глубину до 20 см
- Развиваются в яйце от 1,5 до 2 месяцев
- Самка может перекрыть доступ кислорода, чтобы «заморозить» развитие эмбриона, если условия среды неблагоприятны



**Черепахи**

```
graph TD; A[Черепахи] --> B[Морские]; A --> C[Сухопутные]; A --> D[Пресноводные];
```

**Морские**

**Сухопутные**

**Пресноводные**



# Морские черепахи

- Морские черепахи — группа черепах объединяющий крупных морских и океанических черепах, обладающих обтекаемым сердцевидным или овальным панцирем, покрытым роговыми щитками, и невтягивающимися конечностями — лапами. Большая голова не убирается под панцирь
- В мировом океане обитают самые крупные из ныне живущих черепах. Их всего 7 видов, 6 из них имеют такие же костно-роговые панцири, а еще один вид — совершенно необычная черепаха — ее называют кожистой — с панцирем, составленным из плотно соединенных мелких костных пластин, покрытых сверху кожей.
- Средняя продолжительность жизни морских черепах определяется в 80 лет



Рис. 1. Черепаха Логгерхед или головастая черепаха



Рис.2. Зеленая черепаха



Рис.3. Черепаха Биса



## Сухопутные черепахи



Рис. 4. Сейшельская гигантская черепаха

- Наземные черепахи – медлительные, забавные и безобидные существа. Все они – растительноядные, и лишь некоторые дополняют диету мелкими малоподвижными животными. Большинство представителей группы – типичные обитатели пустынь, умеющие необыкновенно долго обходиться без пищи и воды. Плавать они не умеют, но среди них есть и прекрасные землекопы и неплохие скалолазы.





Рис.5. Гофер-полифем



Рис.6. Шпороносная черепаха

# Пресноводные черепахи



Рис.7. Красноухая черепаха

- Самая многочисленная и разнообразная группа черепах - обитатели пресных водоемов. Это почти 200 видов, распространенных по всему свету. Среди них есть и крохи, но встречаются и животные солидных размеров – достоверный рекорд принадлежит грифовой черепахе: длина 90 см. и масса 100 кг. Пресноводные черепахи
- Питается водными и наземными членистоногими, моллюсками, червяками, земноводными





Рис.8. Коробчатые черепахи



Рис.9. Бугорчатая черепаха



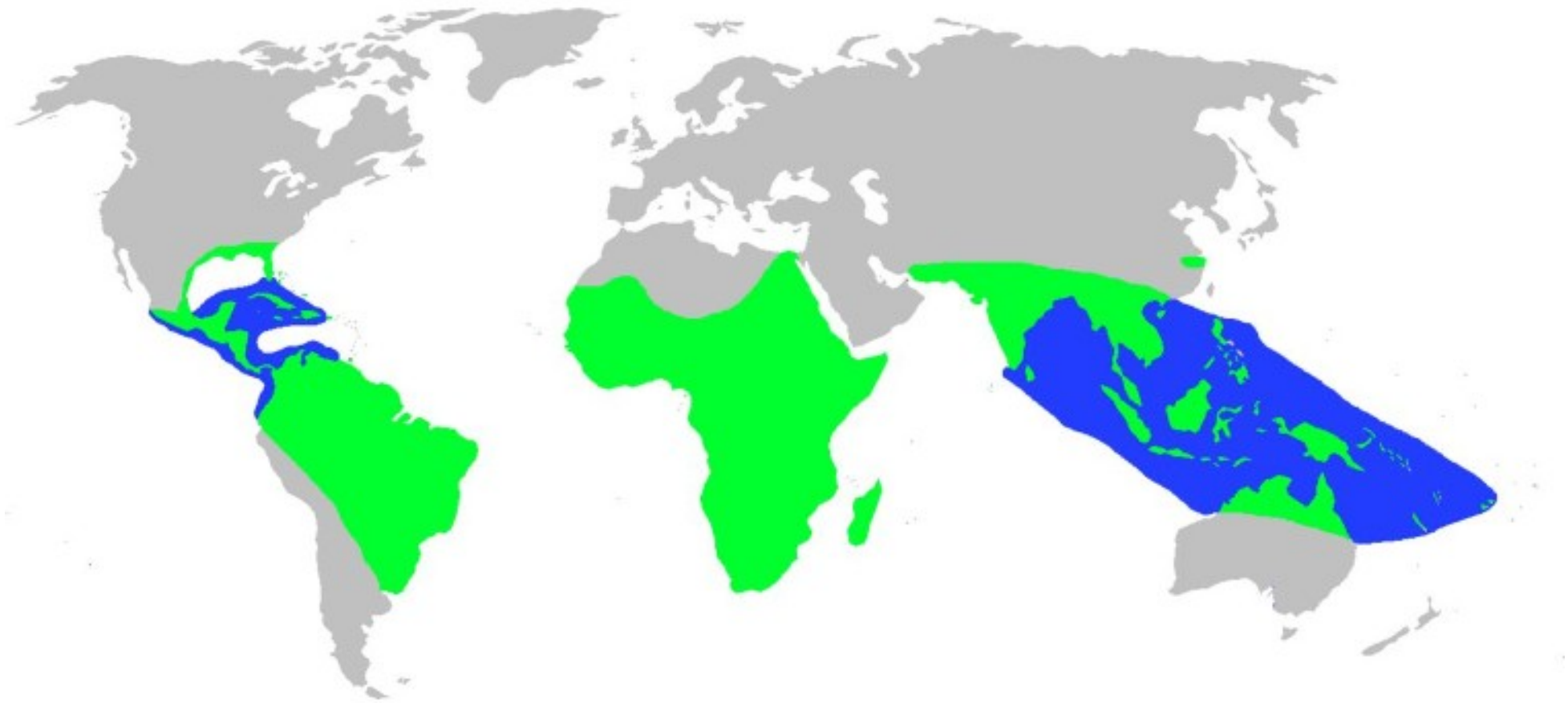
# Отряд Крокодилы

- Более высокоорганизованный отряд, около 26 видов.
- Уплощенная голова снабжена мощными челюстями с острыми зубами. Зубы расположены поочередно.
- Способны регулировать силу сжатия челюстей.
- Ноздри и глаза сидят на особых валиках, нах-ся в одной плоскости(в период погружения ноздри и слуховые проходы закрываются специальными клапанами)
- Тело вытянутое в длину, сплюснуто в спинно-брюшном направлении.
- Мощный хвост(волнообразные движения обеспечивает плавание).
- Передние конечности пятипалые, а задние имеют по 4 пальца, соединенные плавательными перепонками.
- Кожа покрыта костно-роговыми чешуйками
- Парные мускусные железы расп-ся вдоль хребта, на кончике нижней челюсти и под хвостом.
- Железы выделяют пахнущую жидкость, особенно в период размножения

# Отряд Крокодилы

- Глаза крокодила имеют вертикальные зрачки, расположены в верхней части головы – животному достаточно лишь слегка выглянуть из воды, чтобы оценить окружающую обстановку.
- Сердце 4-хкамерное (2 предсердия и 2 желудочка)
- Имеется особый механизм смешивания крови из артерий и вен дает возможность регулировать процесс кровоснабжения.
- Мочевого пузыря нет, излишки внутриполостной жидкости выводятся через абдоминальные поры
- Большие полушария головного мозга имеют кору.
- Из органов чувств у крокодилов наиболее развиты зрение и слух.
- На поверхности челюстей крокодила расположены многочисленные нейромасты — рецепторы давления, которые позволяют ему чувствовать вибрацию, исходящую от животных, находящихся в воде на большом расстоянии

# Область обитания



- Распространены в пресных водоёмах тропиков и субтропиков, иногда в морских лагунах

# Питание

- Крокодилы – хищники, пищу глотают.

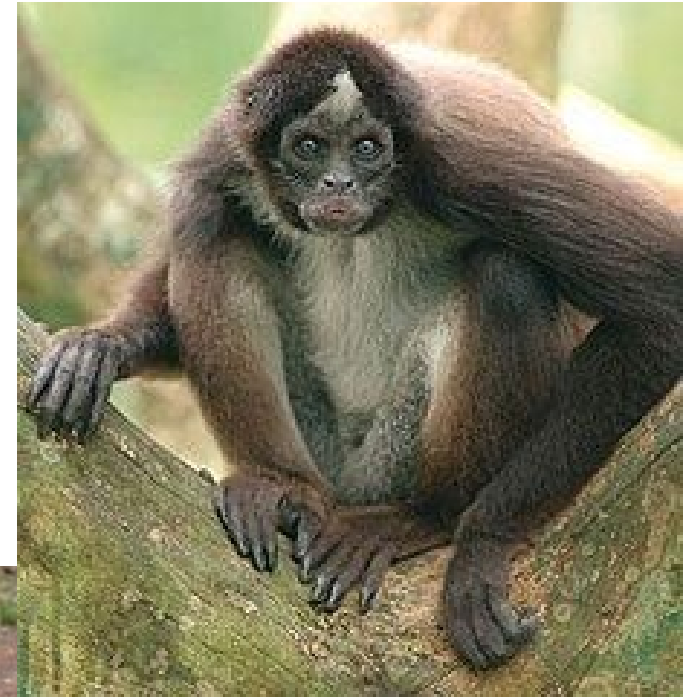






Рис. 10. Нильский крокодил



Рис. 11. Гребенистый крокодил



# Размножение

- В кладке 20-100 штук
- Откладывают в песок, гнилую листву, Ил
- Период развития 1,5-2 месяца



# Значение рептилий

1. Пресмыкающиеся служат пищей для разных животных (например, хищных птиц).
2. Некоторые виды *змей, черепах, крокодилов*, а также их яйца употребляет в пищу человек.
3. Уничтожают вредителей сельского хозяйства: змеи — грызунов, а ящерицы — насекомых.
4. Из панцирей черепах и кожи крокодилов изготавливают разнообразные изделия.
5. Иногда люди становятся жертвами ядовитых змей в результате неосторожного обращения с ними, либо когда наступают на змею.
6. Яд змей используется в **медицине**.
7. Для охраны редкие и исчезающие виды пресмыкающихся заносят в Красную книгу, или разводят искусственно и выпускают в обычную среду обитания (например, некоторых морских черепах).